



# Agroplanning

agricultura intelligente



## Manuale AGP Vision 10

Version 1.0

# Manuale AGP Vision 10

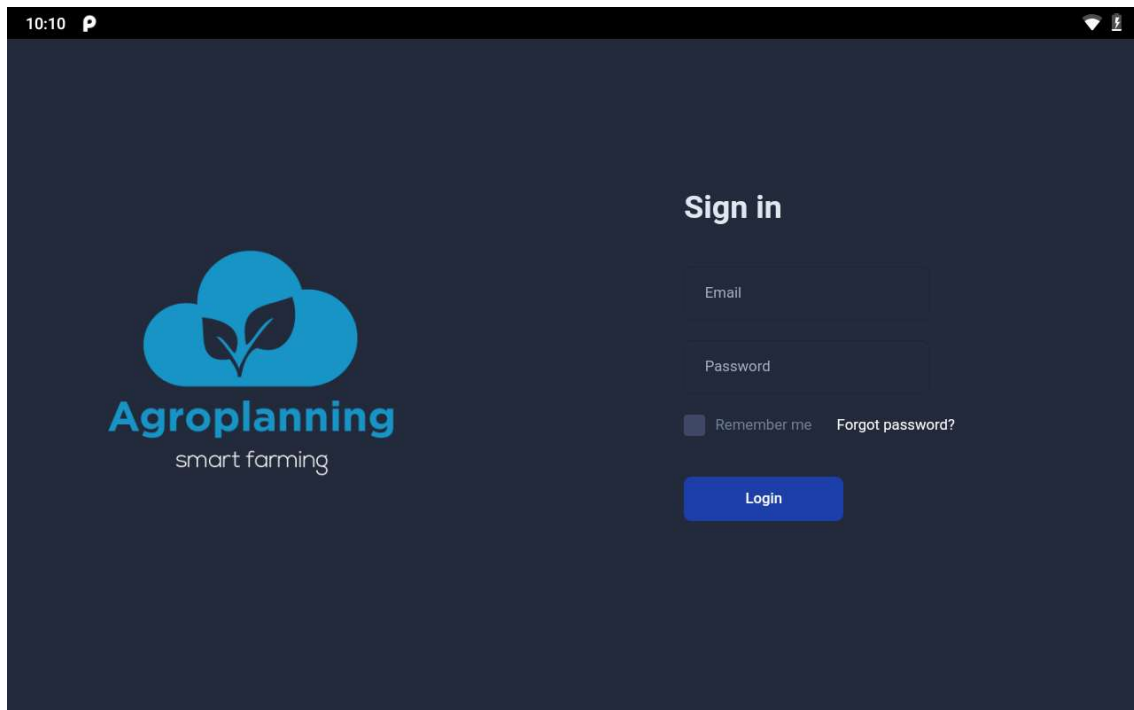


## Indice

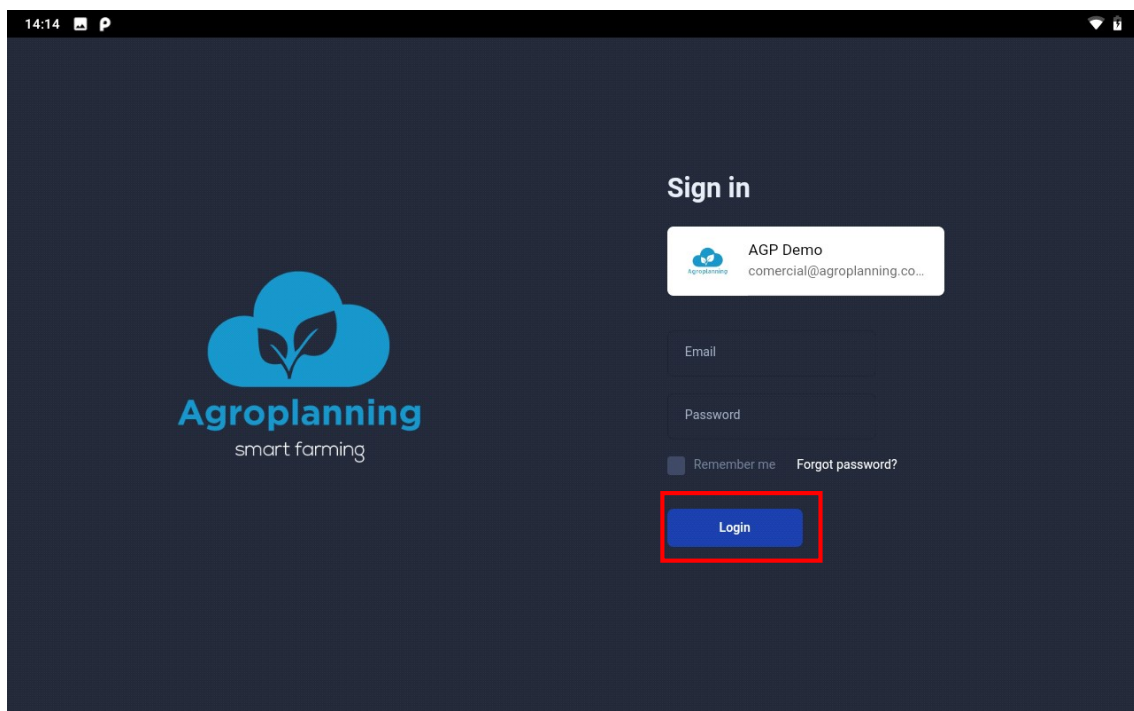
Version 1.0.....	1
1. Accesso.....	4
2. Schermata principale.....	5
3. Vedere l'elenco dei compiti.....	6
4. Creare nuovi compiti.....	8
5. Interrogare i dati di un compito.....	11
6. Iniziare a lavorare su un compito.....	12
7. Lavorare contemporaneamente su due o più compiti.....	15

## 1. Accesso.

Quando si avvia l'AGP Vison 10, si avvia l'applicazione Agroplanning; in questa schermata è necessario inserire il nome utente e la password.



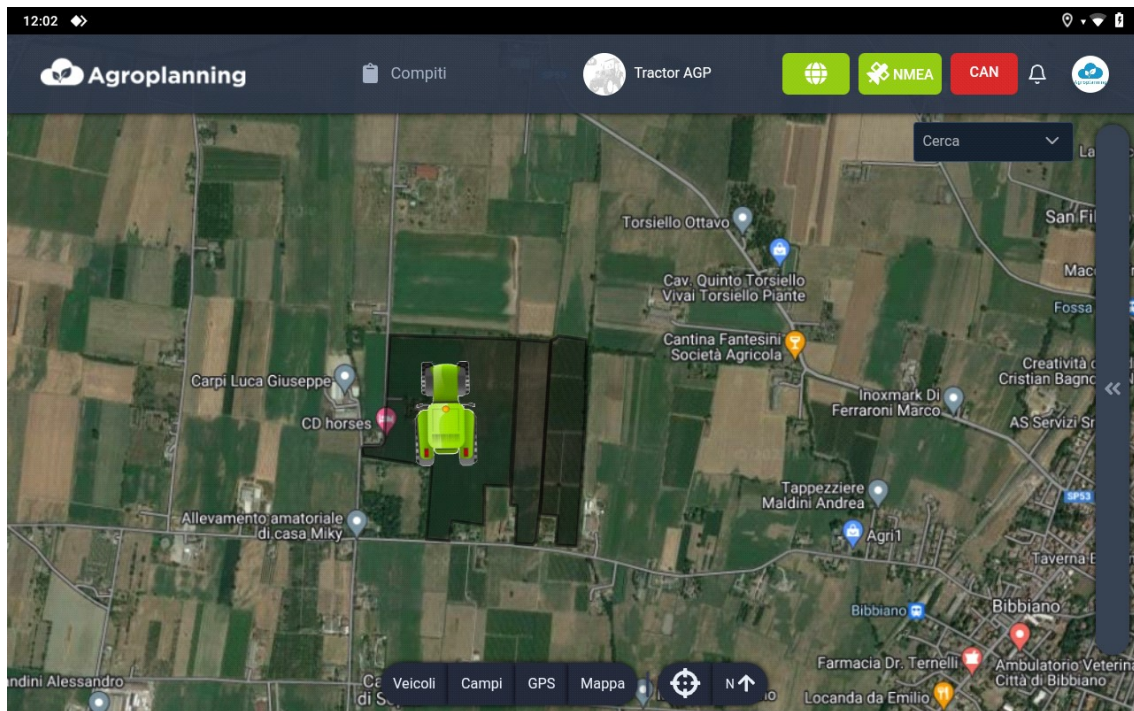
Una volta inseriti questi dati, cliccare sul pulsante "Login". È anche possibile selezionare "Ricordami" per salvare i dati di login o richiedere una nuova password se non la si ricorda.




## 2. Schermata principale.


Nella barra in alto a destra, accanto al logo di Agroplanning, è presente una scheda per le attività. Con questa si può accedere all'elenco delle attività.


Inoltre, l'icona che identifica il veicolo associato alla schermata.



Successivamente, sono presenti 3 pulsanti che possono visualizzare diversi stati:


 Questa icona indica la presenza di una connessione a Internet. Questa connessione è necessaria per poter inviare i dati di lavoro in tempo reale alla piattaforma My Agroplanning. Può apparire in verde o in rosso; il verde indica che la connessione è presente, mentre il rosso indica che non è disponibile.

 L'icona del satellite indica se i dati di posizionamento sono disponibili; è possibile vederli in rosso, in verde con un numero sotto il satellite (indica quanti satelliti sono disponibili per l'antenna esterna) e in verde con la sigla "int" sotto l'immagine centrale, il che significa che si sta utilizzando l'antenna interna del dispositivo, che riduce la precisione da 20 cm a diversi metri.

 L'icona CAN indica che si stanno ricevendo dati dal motore del trattore, il che richiede una configurazione. L'indicatore rimane rosso quando non si ricevono dati e si colora di verde quando i dati del motore vengono visualizzati sul display.

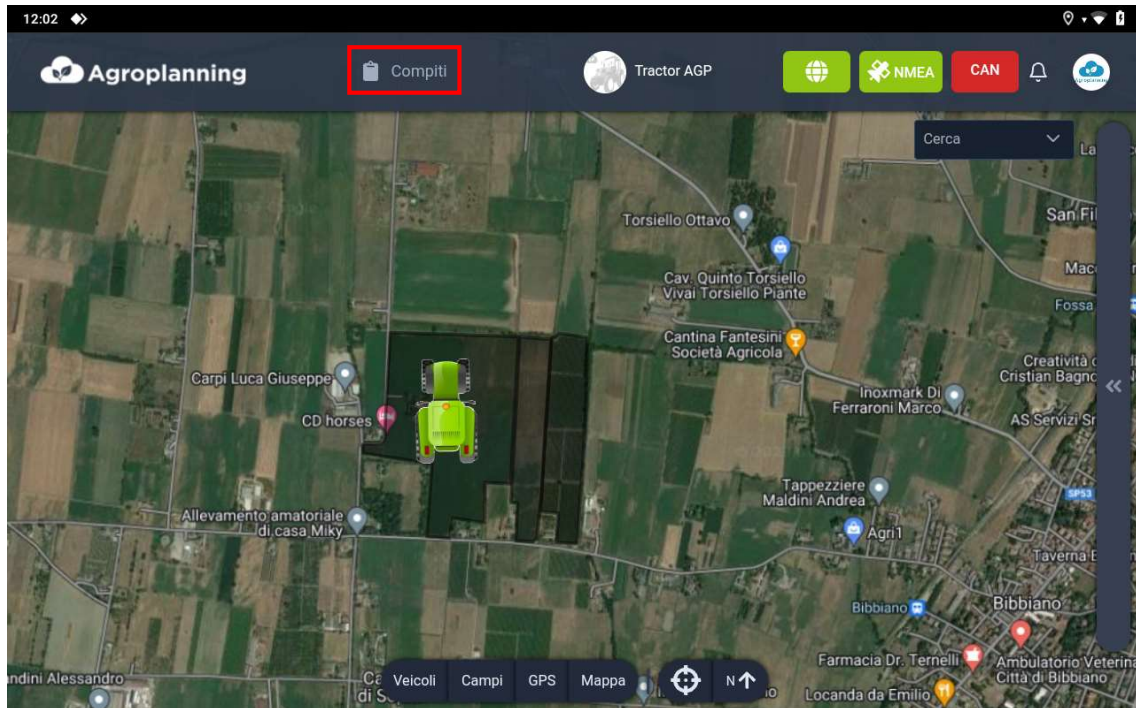
A destra di queste tre icone si trova una campanella che dà accesso all'elenco degli allarmi ricevuti dal profilo dell'utente.

Infine, facendo clic sull'immagine del profilo, l'icona in alto a destra dà accesso ai dettagli dell'applicazione.

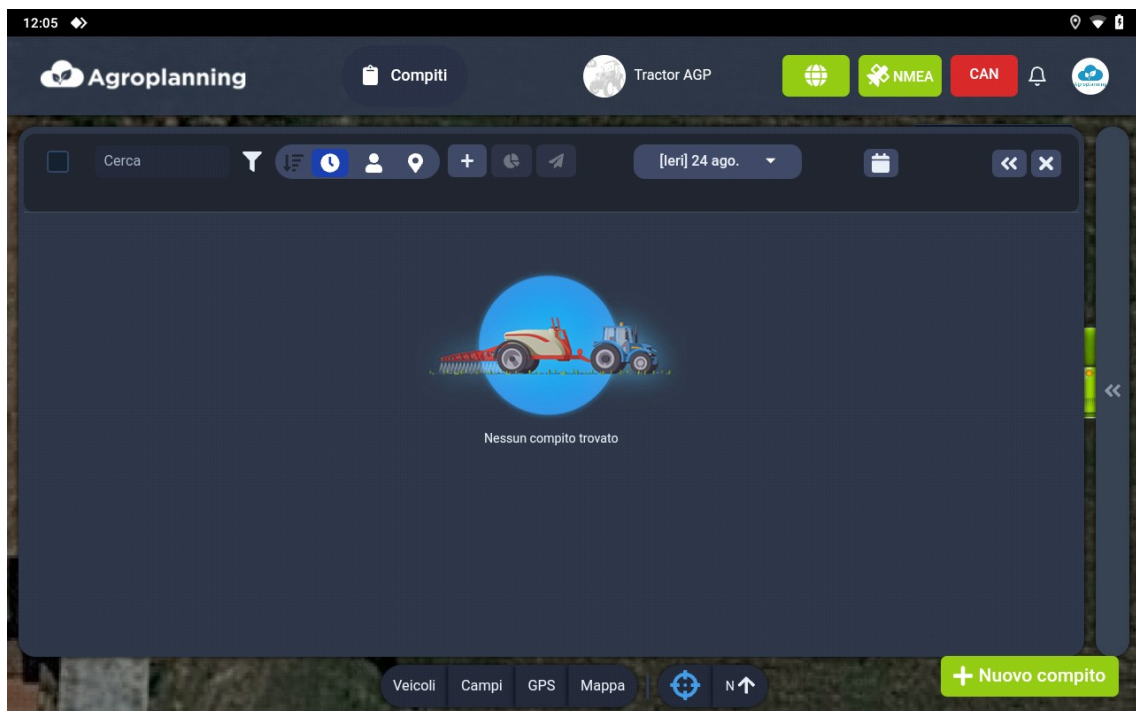
 Con queste icone è possibile focalizzare la vista sul veicolo corrente utilizzando il target. Impostare la direzione nord come riferimento o impostare la direzione del veicolo come riferimento; questa opzione è consigliata per i momenti di lavoro.

### 3. Vedere l'elenco dei compiti.

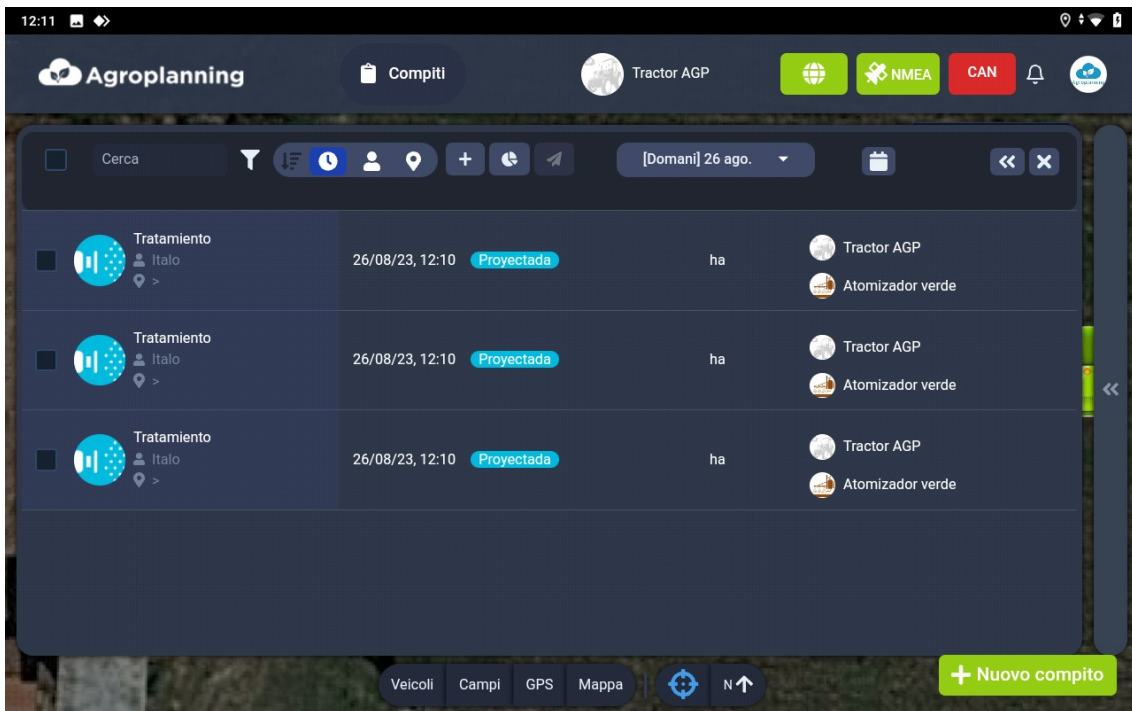
Per consultare l'elenco delle attività, fare clic sul pulsante Attività che appare nella barra superiore.



Viene quindi visualizzata la barra dei compiti, dove appaiono tutti i compiti creati dall'utente per oggi. Se non è stato creato alcun compito, appare la seguente immagine.

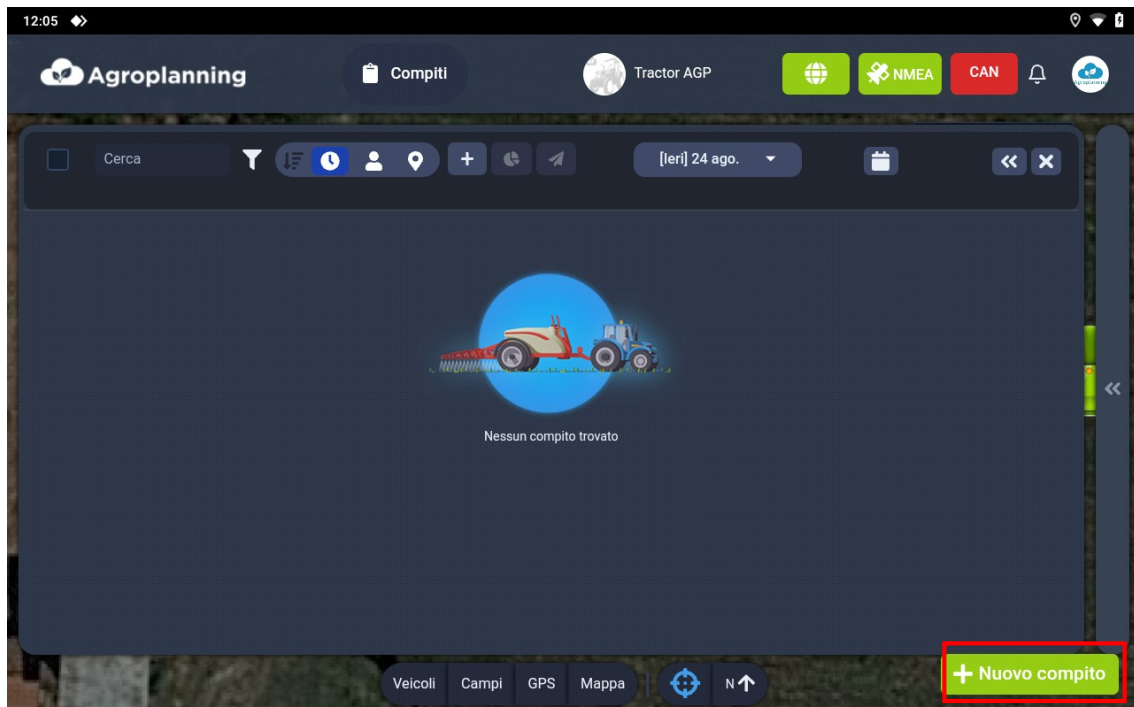


Se i compiti sono disponibili, vengono elencati come nell'immagine seguente.

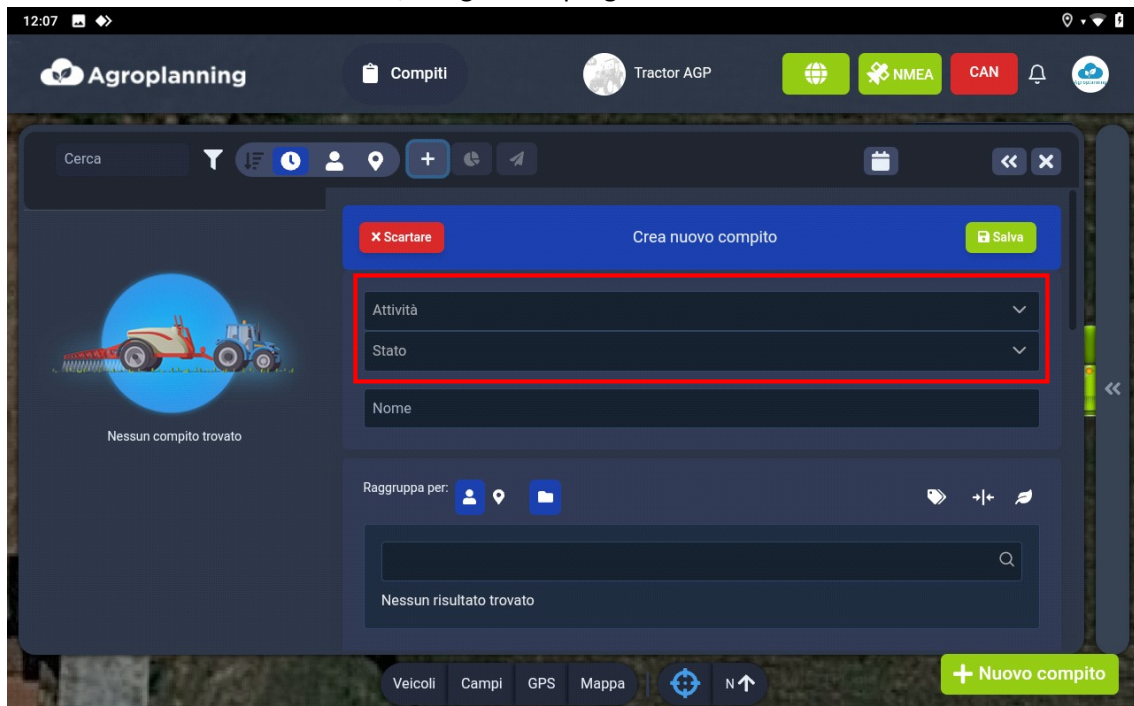


#### 4. Creare nuovi compiti.

È possibile creare una nuova attività facendo clic sul pulsante Nuova attività, che appare in basso a destra dopo l'accesso all'elenco delle attività.

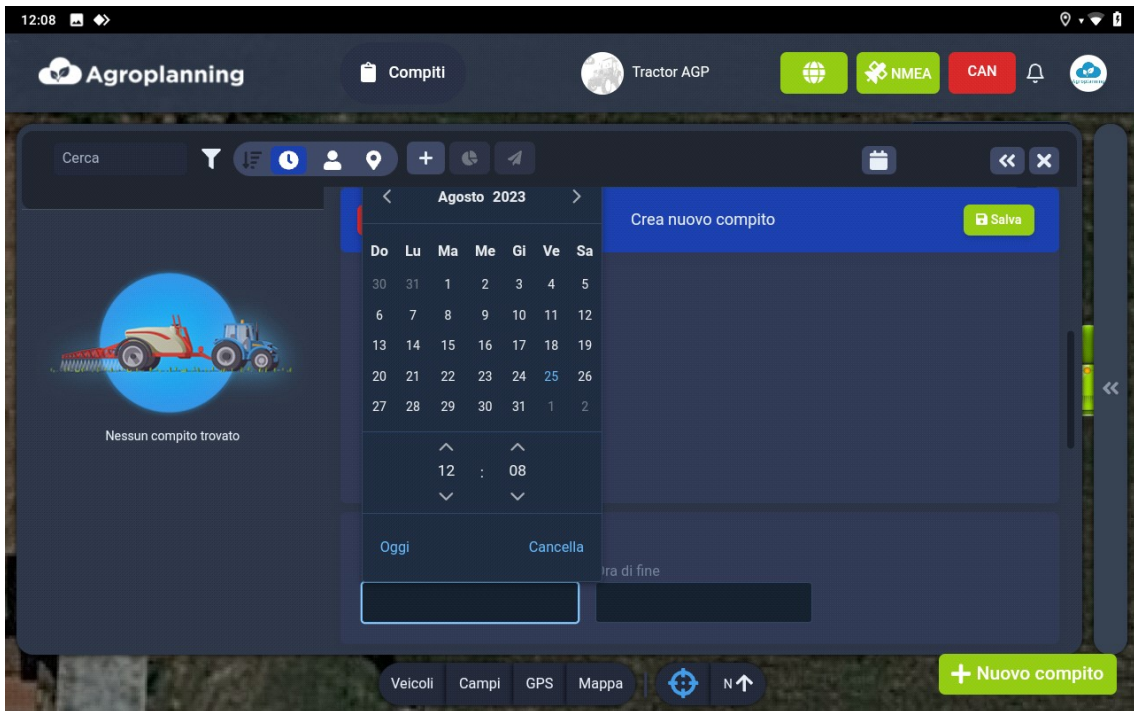


Selezionare l'attività e lo stato, scegliendo progetto se si tratta di un lavoro non finito.

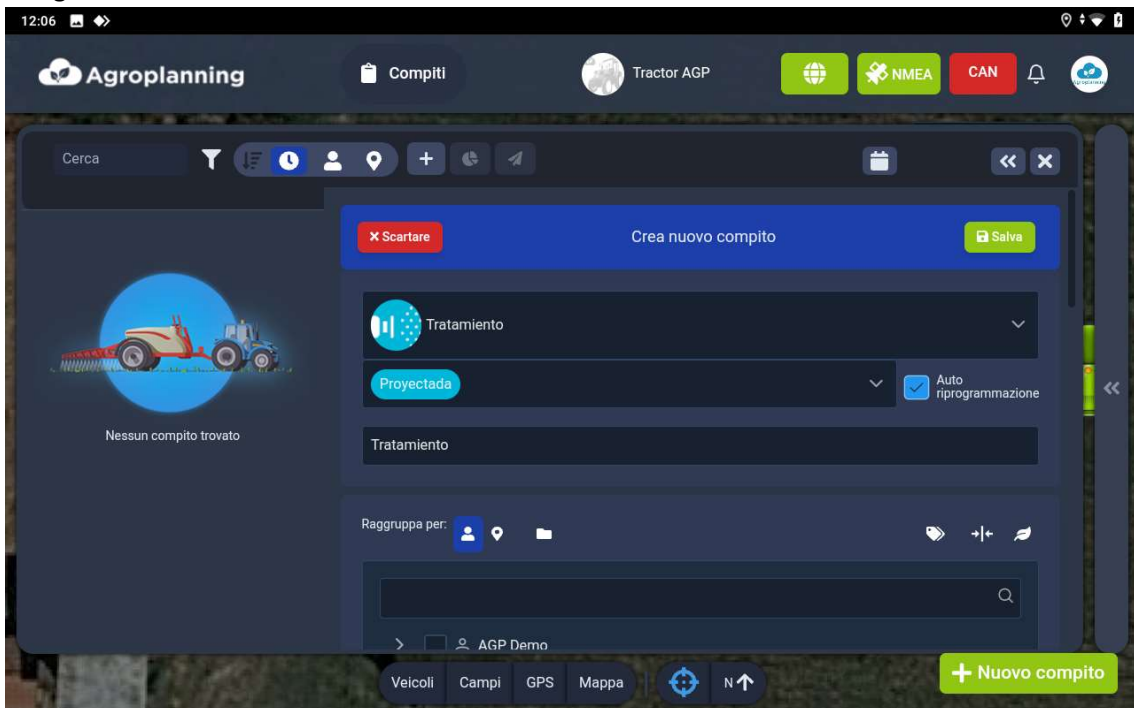


Il nome dell'attività viene inserito automaticamente; se lo si desidera, è possibile modificarlo.

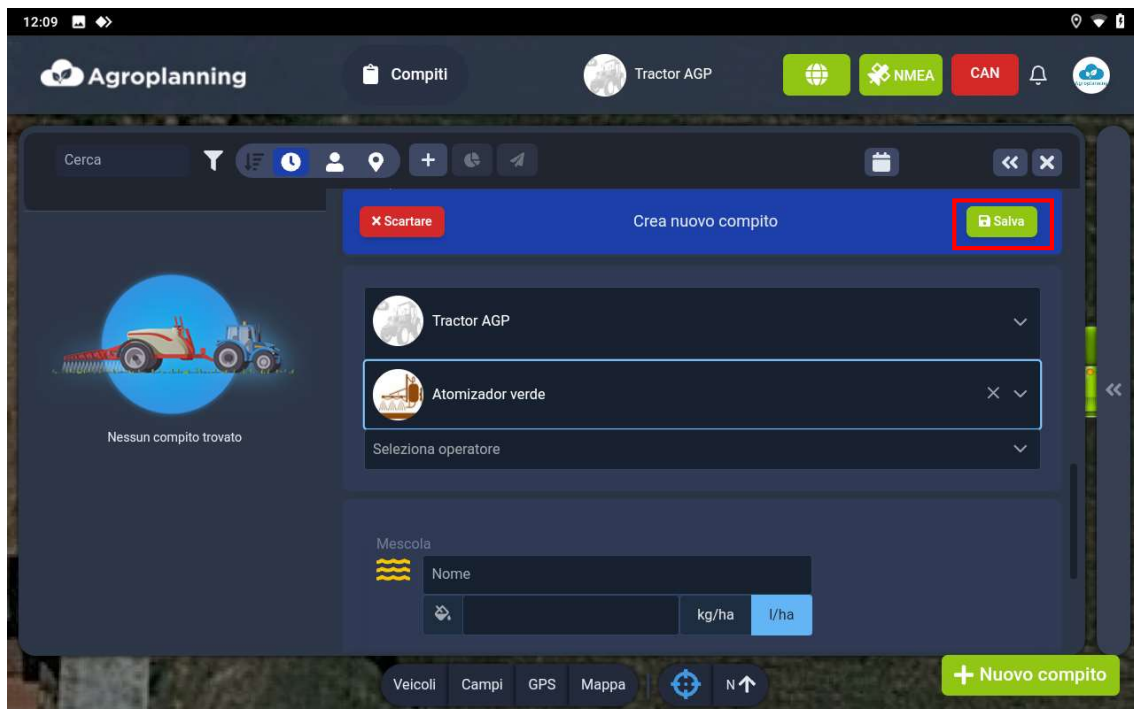




Definire gli appezzamenti di terreno in cui si svolgerà il lavoro e il periodo di tempo in cui si svolgerà.



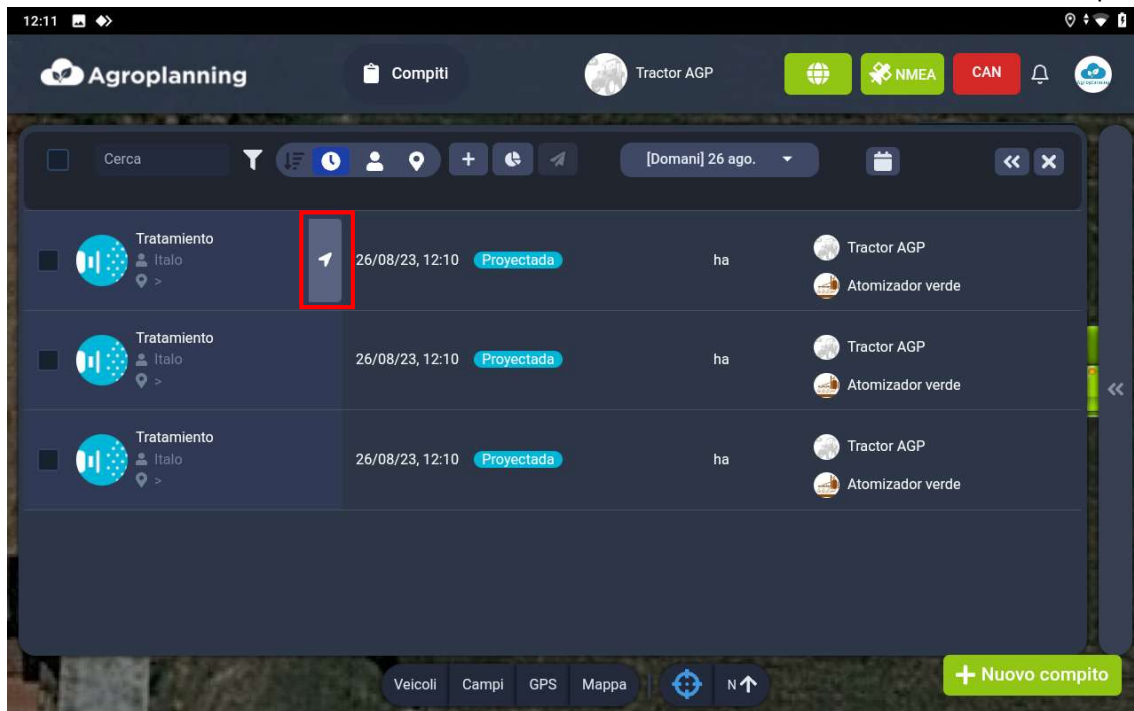
Determina la larghezza di lavoro e/o seleziona il veicolo, l'attrezzo e l'operatore per svolgere l'attività.



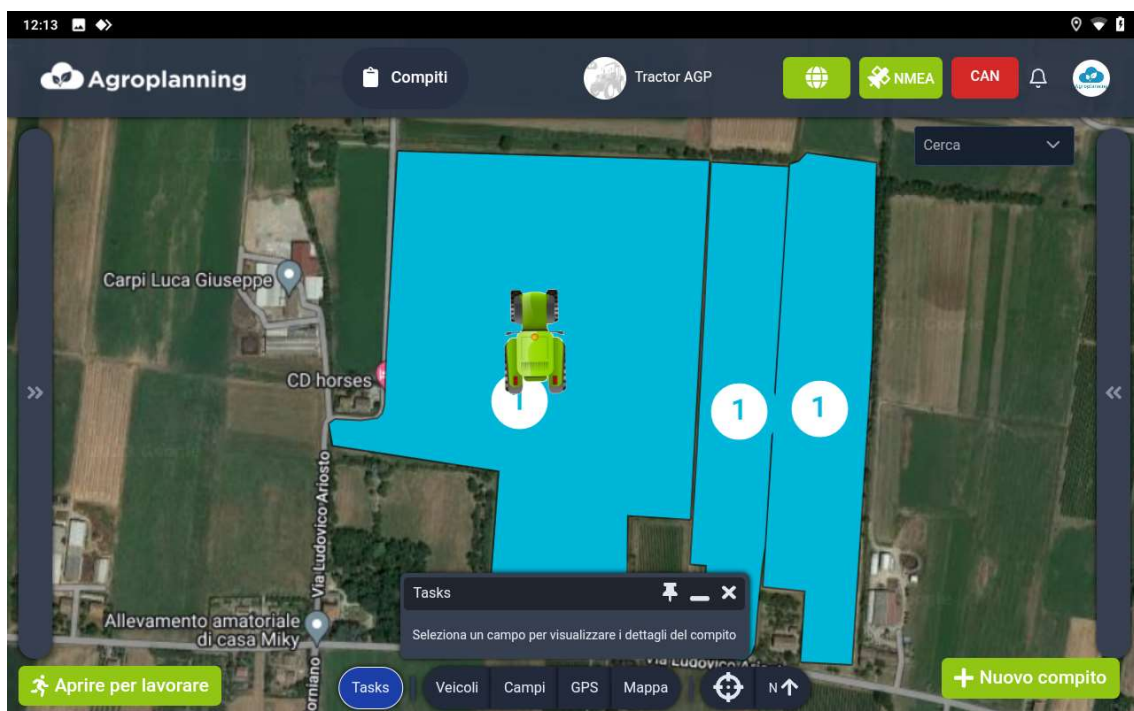
Una volta terminato, è possibile aggiungere alcune osservazioni. Se non è necessario, fare clic sul pulsante Salva, mentre se non si desidera registrare l'attività, fare clic sul pulsante Scarta.

## 5. Interrogare i dati di un compito.

Per consultare i dati di un compito, dobbiamo prima visualizzare i compiti disponibili, visualizzando l'elenco dei compiti.



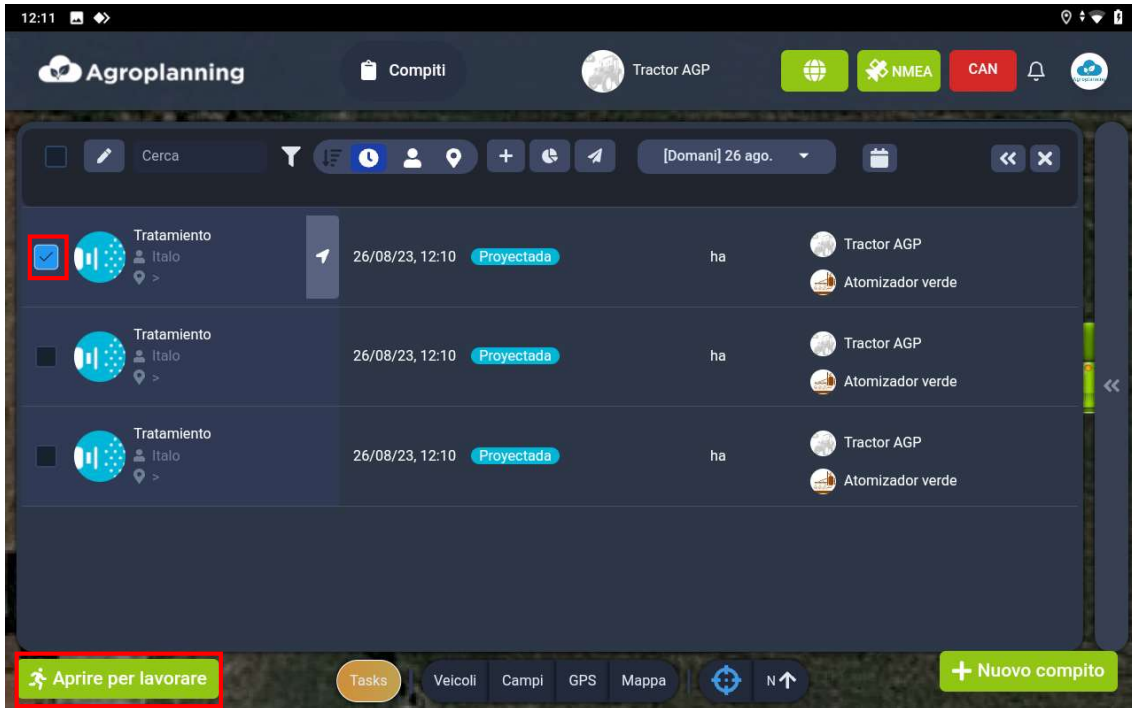
Per visualizzare sulla mappa la parcella su cui lavorare, fare clic sul pulsante con la freccia accanto ai dati dell'attività.



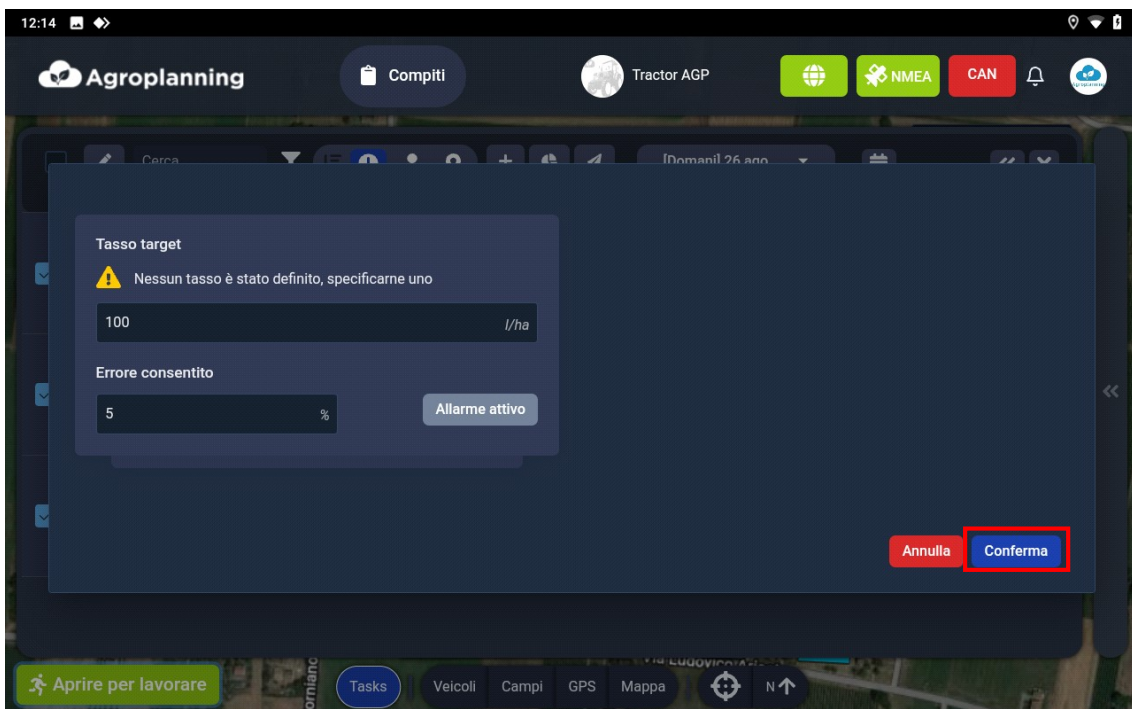
## 6. Iniziare a lavorare su un compito.

Per selezionare un'attività, fare clic sul quadrato a sinistra della sua icona.

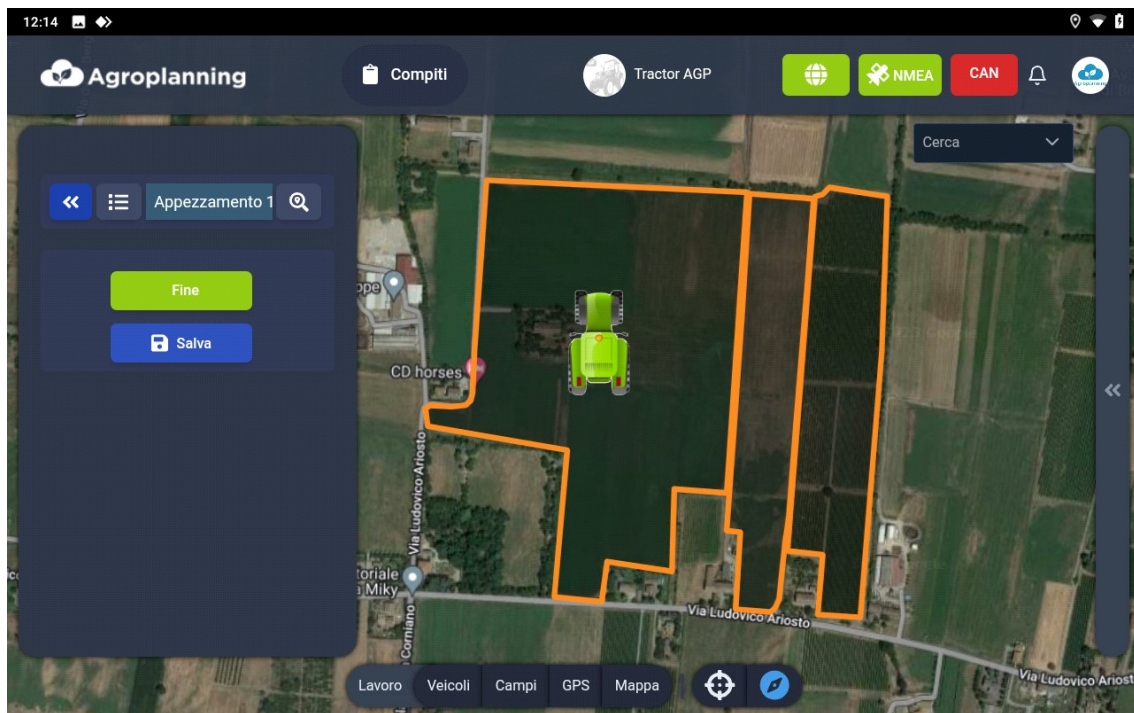
Dopo aver fatto ciò, fare clic su Apri per lavorare, situato nell'angolo in basso a sinistra.



Prima di aprire l'attività, viene chiesto se si desidera programmare un avviso basato sulla dose dell'applicazione e si definisce l'errore massimo consentito; in caso di attivazione, il dispositivo visualizzerà un avviso sullo schermo quando questo errore viene superato. Al termine, fare clic su "Conferma" o "Annulla" se non si desidera avviare l'attività.

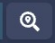



Una volta aperta l'attività, sul lato destro viene visualizzato il pannello dei parametri di lavoro, dove è possibile controllare l'attività corrente con i parametri disponibili.



Nella barra inferiore vengono mostrati i diversi strati e si può controllare come viene rappresentata la superficie lavorata, scegliendo tra i diversi parametri disponibili.

La barra laterale sinistra mostra il nome del grafico e 3 icone:

-  Questa icona consente di focalizzare la vista sul lotto di destinazione, dove deve essere eseguita l'attività selezionata.
-  Questa icona mostra il riepilogo dei dati dell'attività fino a quel momento, aggiornato con il lavoro. Come mostrato nell'immagine seguente.



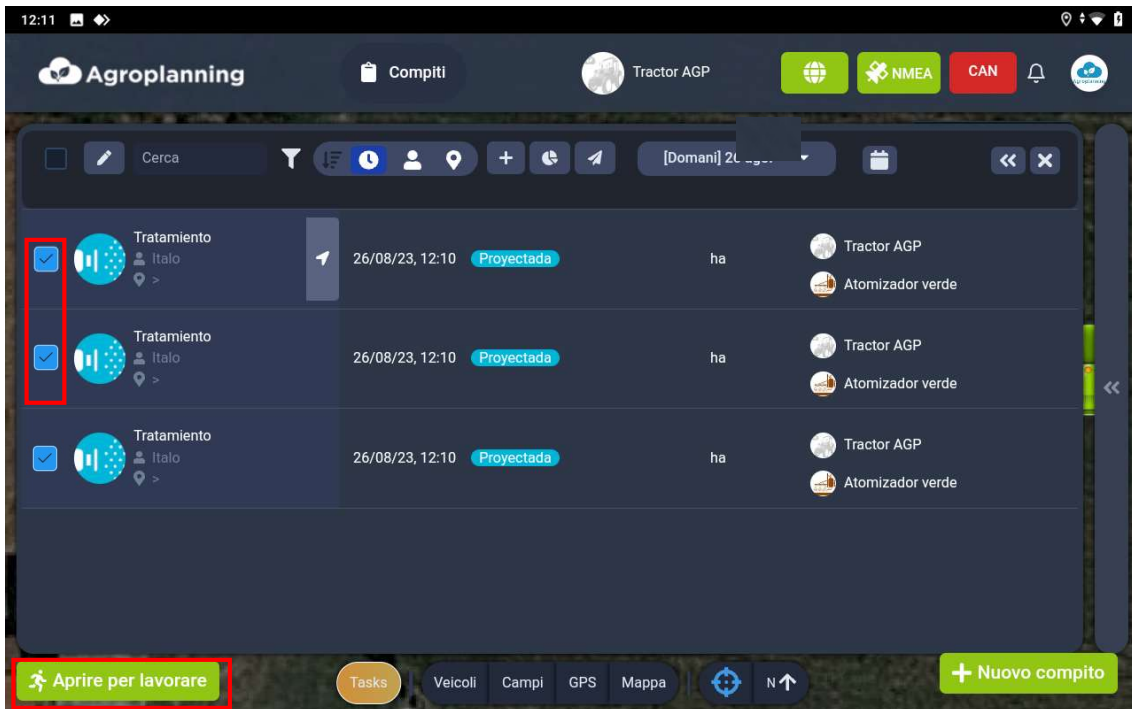
« Questa icona consente di ritrarre il pannello sul lato sinistro dello schermo.



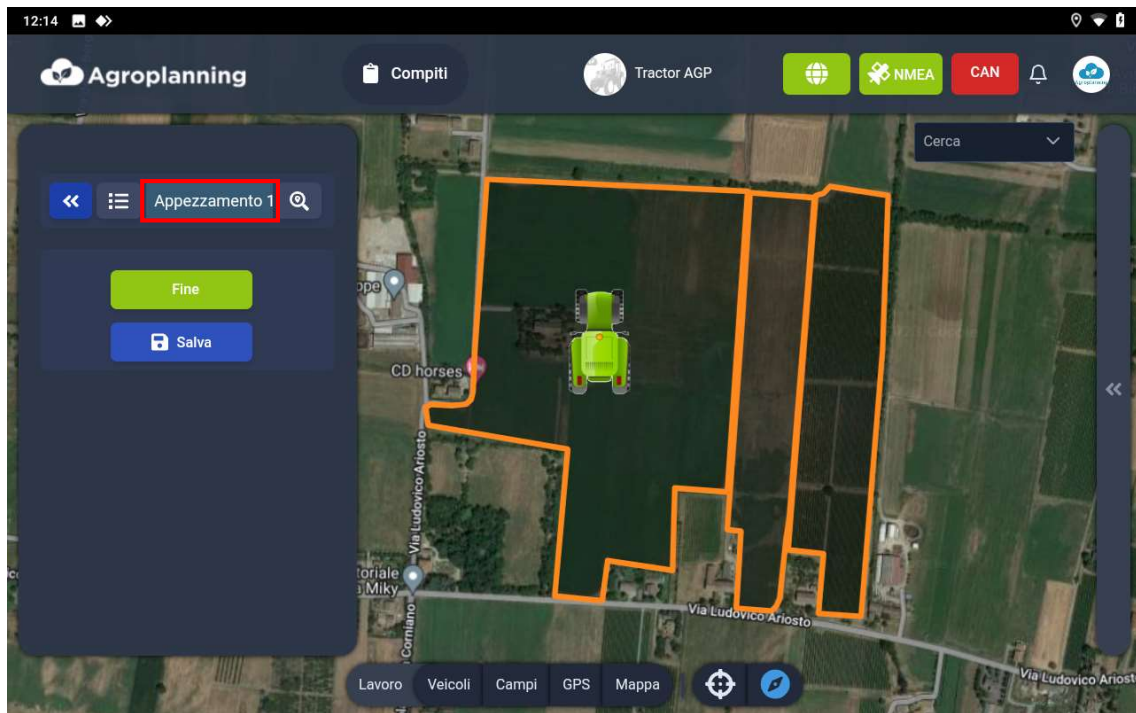
Infine, vengono mostrati i pulsanti per agire sull'attività che si sta svolgendo. Con essi possiamo uscire dall'attività eseguendo diverse azioni, uscire senza salvare l'avanzamento, indicare che l'attività deve ancora essere completata ma che dobbiamo interromperla, con Posticipa, Termina che implica la chiusura e il salvataggio dell'avanzamento o semplicemente salvare l'attività senza chiuderla, indicato per le zone in cui abbiamo poca copertura mobile.

## 7. Lavorare contemporaneamente su due o più compiti.

Se abbiamo lo stesso lavoro proiettato in diverse trame, possiamo completare questi compiti contemporaneamente selezionando diversi compiti dall'elenco e facendo clic su "Apri al lavoro"; il sistema assegnerà a ciascuno di essi la parte proporzionale del lavoro a seconda che stiamo lavorando su uno o sull'altro.



Con i compiti aperti, il sistema mostra le stesse opzioni di sempre, ma ci permette anche di scambiare i compiti in modo da poter selezionare il lotto di cui vogliamo conoscere i dettagli. Questa opzione si utilizza facendo clic sul nome dell'area di lavoro, dove è presente anche un indicatore che ci mostra che abbiamo attività attive in più di un'area di lavoro.



Come nel caso di un singolo task, quando si fa clic su questo pulsante si aprono i dettagli del task su cui si sta lavorando. 