



Agroplanning

agricultura inteligente



Manual

AGP Vision 10

Version 1.0

Manual

AGP Vision 10

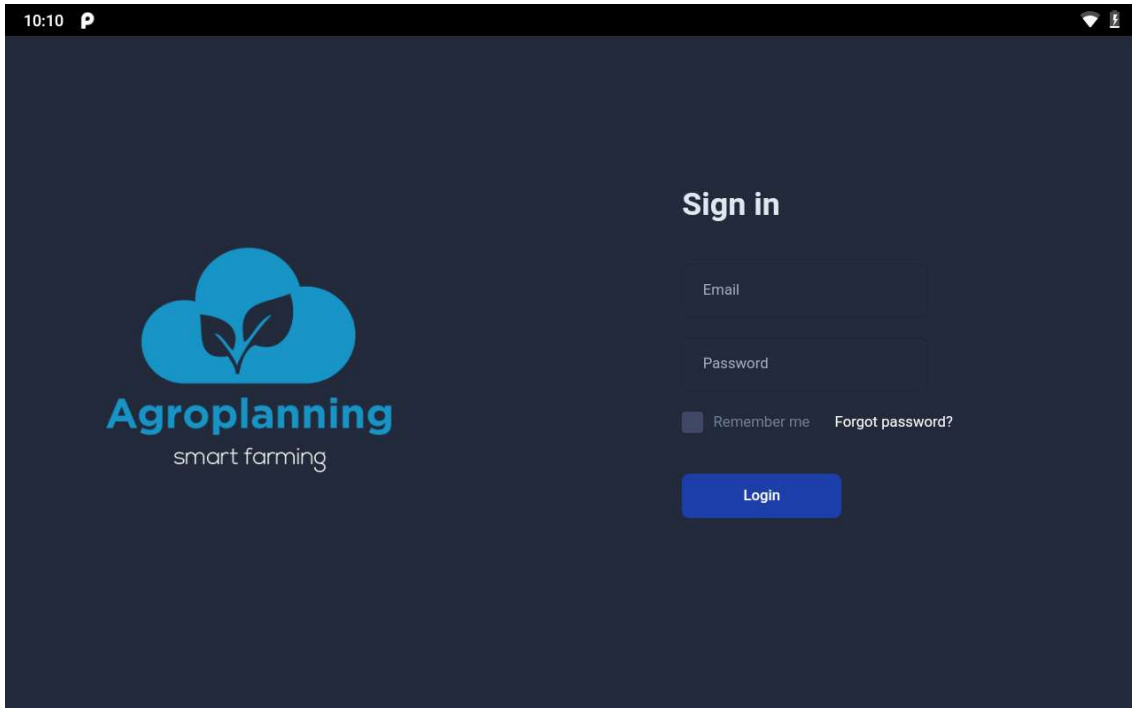


Índice

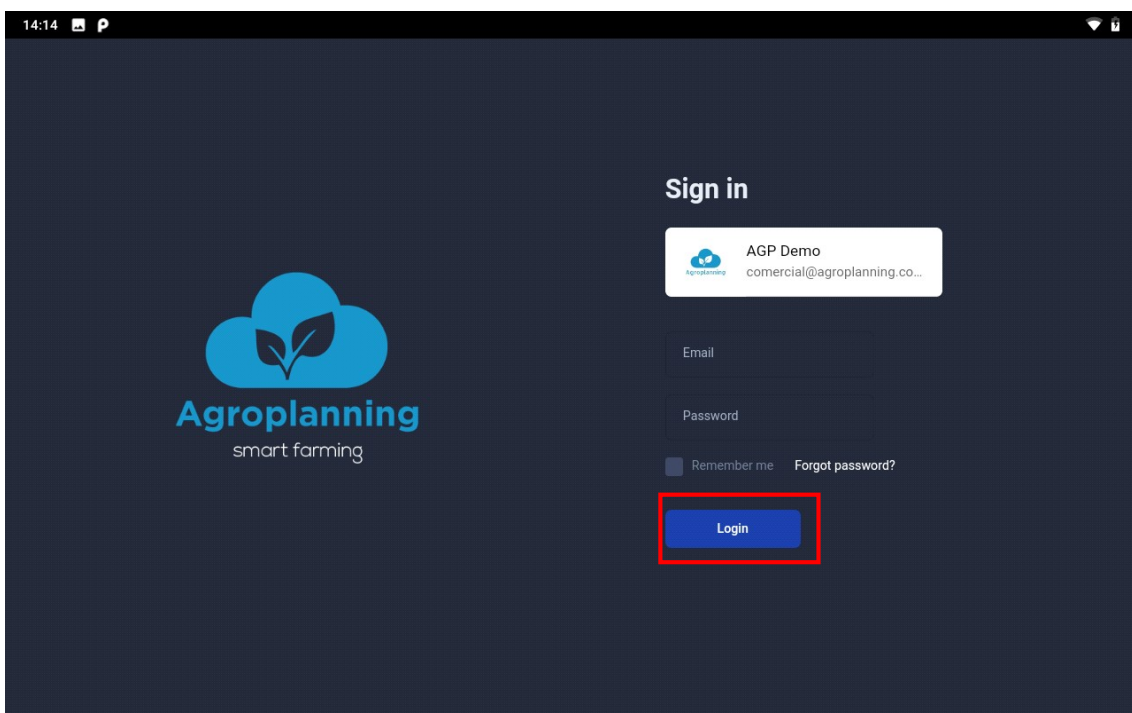
Version 1.0.....	1
1. Inicio de sesión.	4
2. Pantalla principal.	5
3. Consulta lista de tareas.	7
4. Crear nuevas tareas.....	9
5. Consulta los datos de una tarea.	12
6. Comenzar a trabajar en una tarea.....	13

1. Inicio de sesión.

Al iniciar la AGP Vison 10 se inicia la aplicación de Agroplanning, en esta pantalla se deben introducir el usuario y la contraseña del mismo.



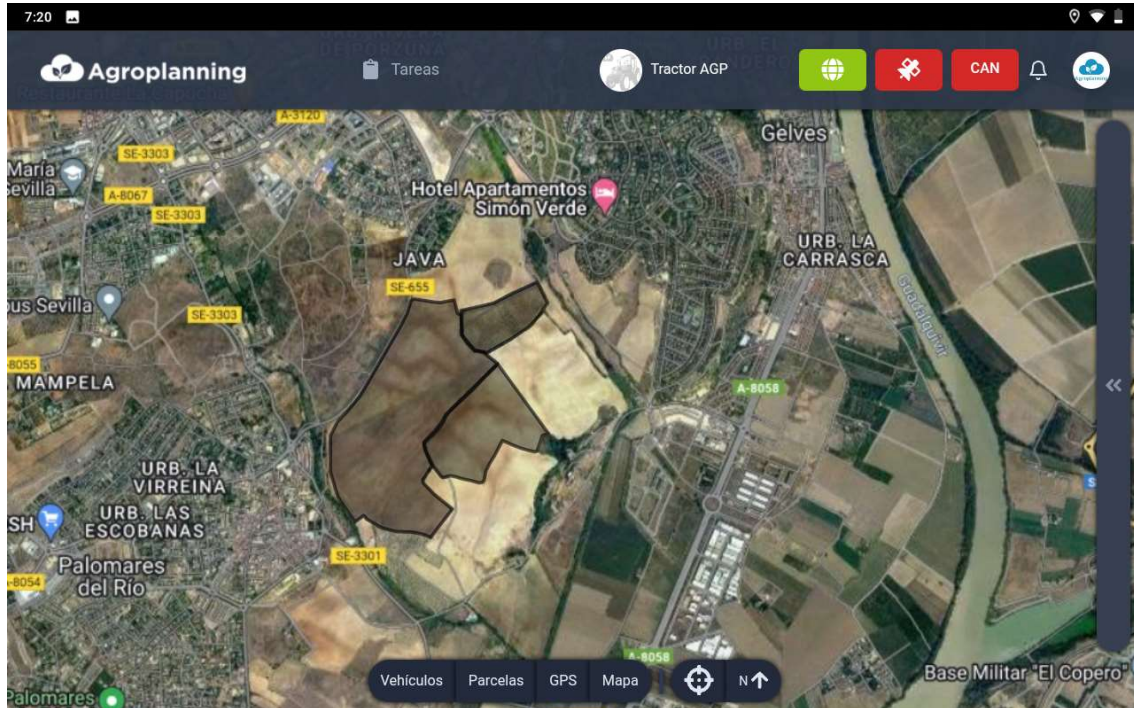
Una vez se han introducido estos datos se debe accionar el botón “Login”, también se puede seleccionar “Remember me” para que se almacenen datos de inicio de sesión o bien pedir una nueva contraseña si no se recuerda.



2. Pantalla principal.

En la barra superior derecha junto al logo de Agroplanning se ubica la pestaña tareas. Con esta podemos acceder a la lista de actividades.

Además, el icono identificativo del vehículo asociado a la pantalla.



Despues se ubican 3 botones que pueden mostrar distintos estados:



Este icono indica si hay conexión a internet. Esta conexión es necesaria para poder enviar los datos de trabajo en tiempo real a la plataforma My Agroplanning. Puede aparecer en color verde o rojo, el verde indica que hay conexión y el rojo indica que no está disponible.



El icono del satélite nos indica si hay datos de posicionamiento disponibles, es posible verlo en rojo, en verde con un número bajo el satélite (muestra cuantos satélites hay disponibles para la antena externa) y en verde con las siglas "int" bajo el dibujo central que hacen referencia a que se está utilizando la antena interna del equipo, con lo cual se reduce la precisión desde los 20 cm hasta una precisión de varios metros.



El icono CAN hace referencia a que se están recibiendo datos desde el motor del tractor, esto requiere configuración. Este indicador permanecerá rojo cuando no se reciban datos y mostrará un color verde cuando estén llegando datos de motor a la pantalla.

A la derecha de esos tres iconos se nos muestra una campanita que da acceso a consultar el listado de alarmas recibidas por el perfil del usuario.

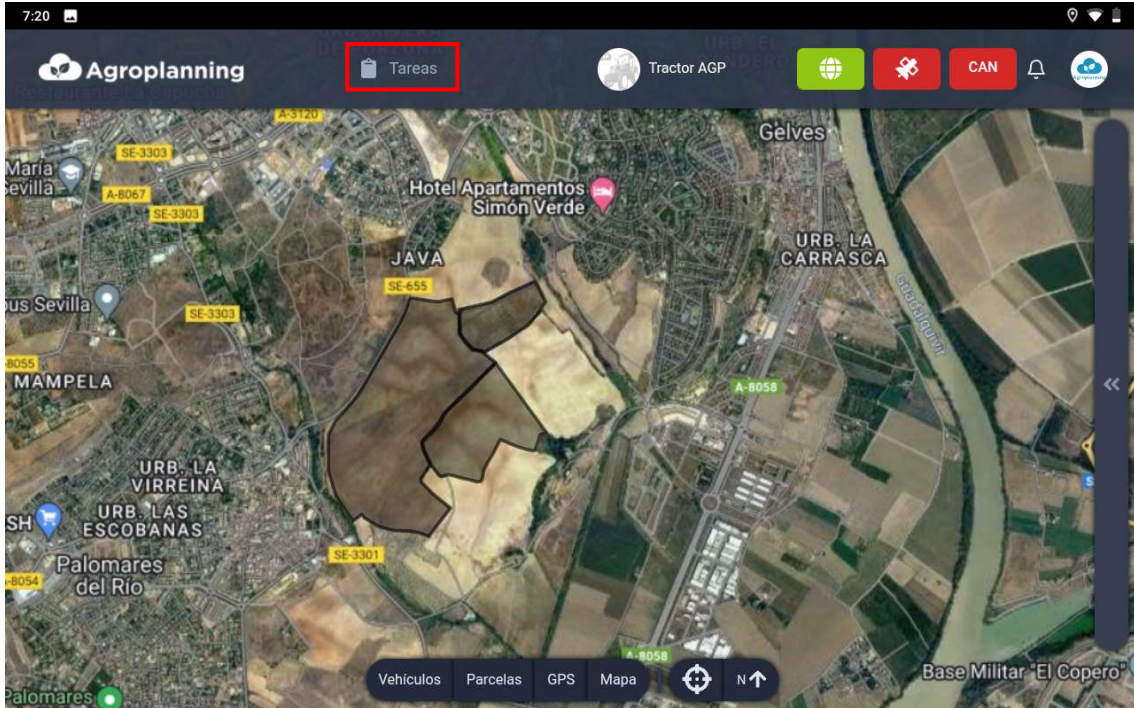
Por último, haciendo click sobre la imagen del perfil, el icono situado en la parte superior derecha se accede a los detalles de la aplicación.



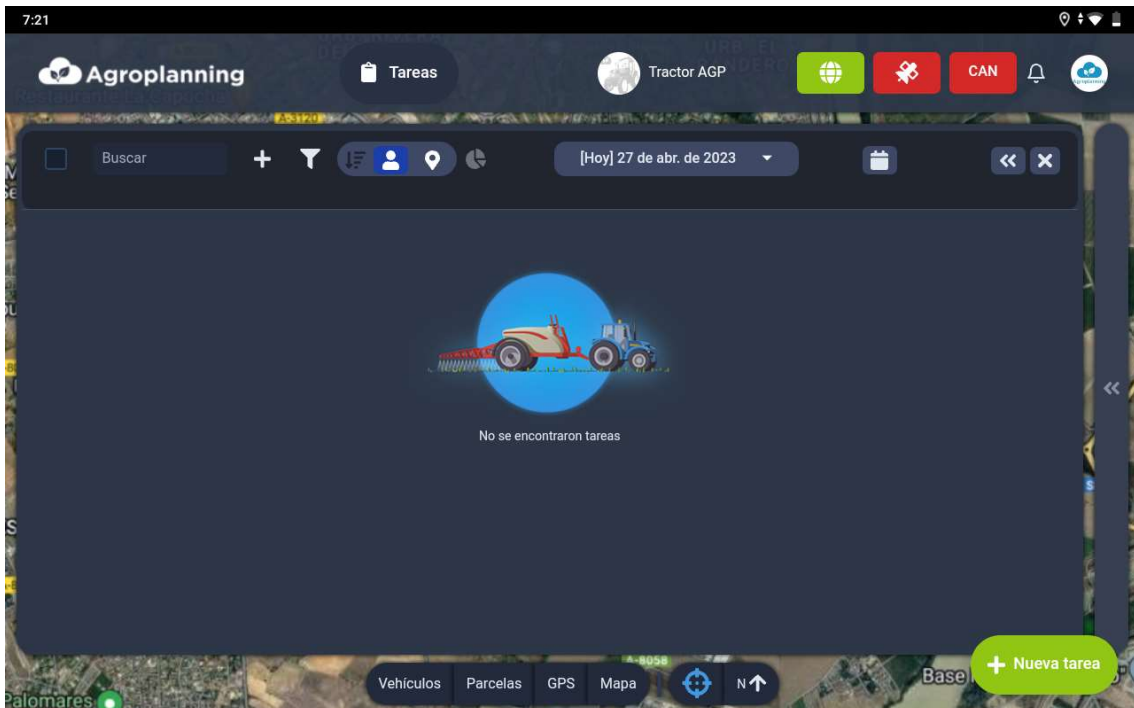
Con estos iconos podemos centrar la vista en el vehículo actual usando la diana. Fijar la dirección norte como referencia o establecer el rumbo del vehículo como referencia, esta opción se recomienda para momentos en los que estemos trabajando.

3. Consulta lista de tareas.

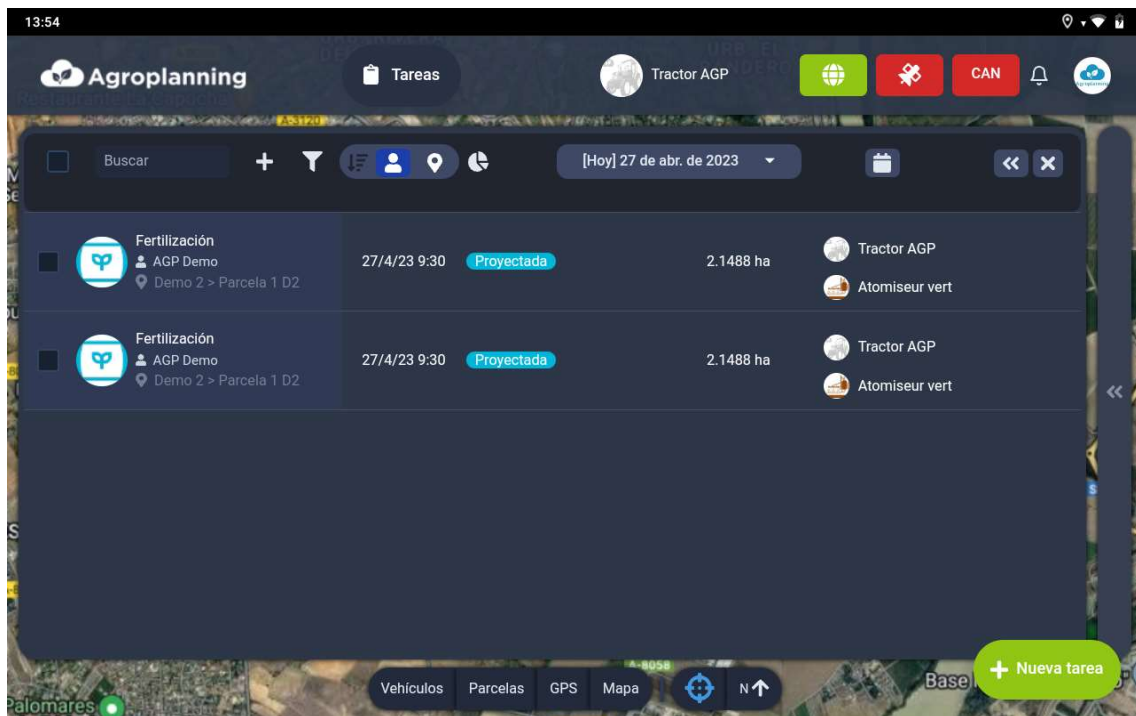
Para consultar la lista de tareas debemos pulsar sobre el botón tareas que aparece en la barra superior.



Se despliega entonces la barra de tareas donde aparecerán todas las tareas creadas por el usuario para el día de hoy. En caso de no tener ninguna creada aparece la siguiente imagen.

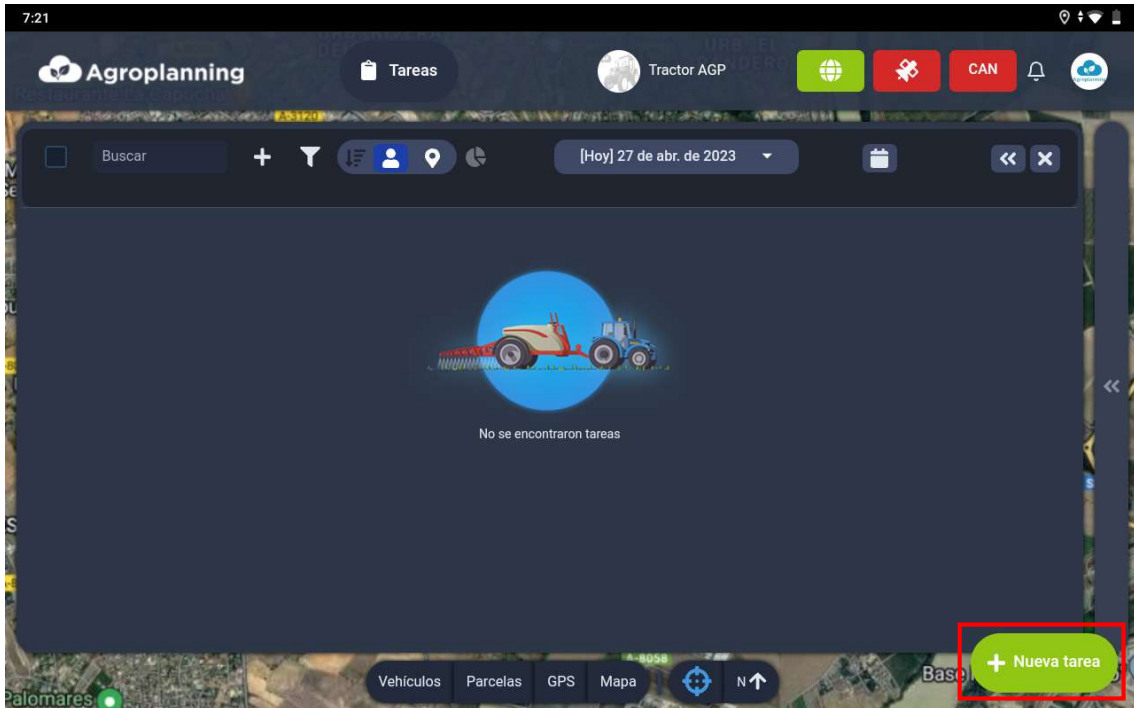


Si hubiera tareas disponibles, aparecen en un listado como en la imagen de abajo.

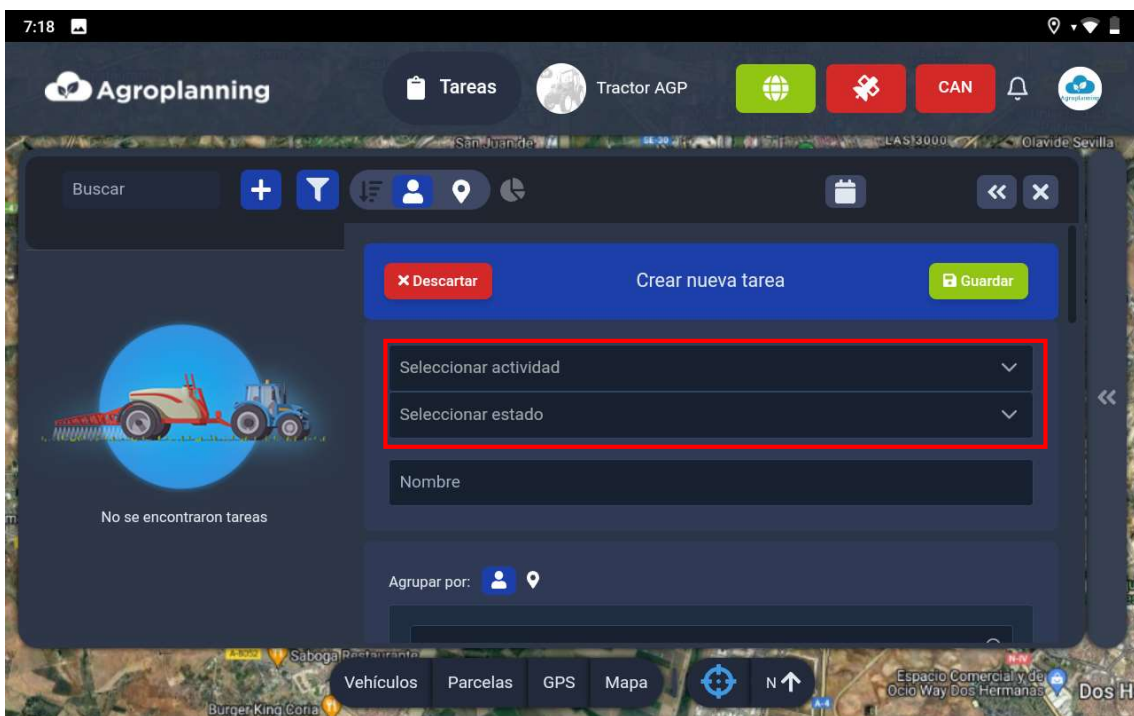


4. Crear nuevas tareas.

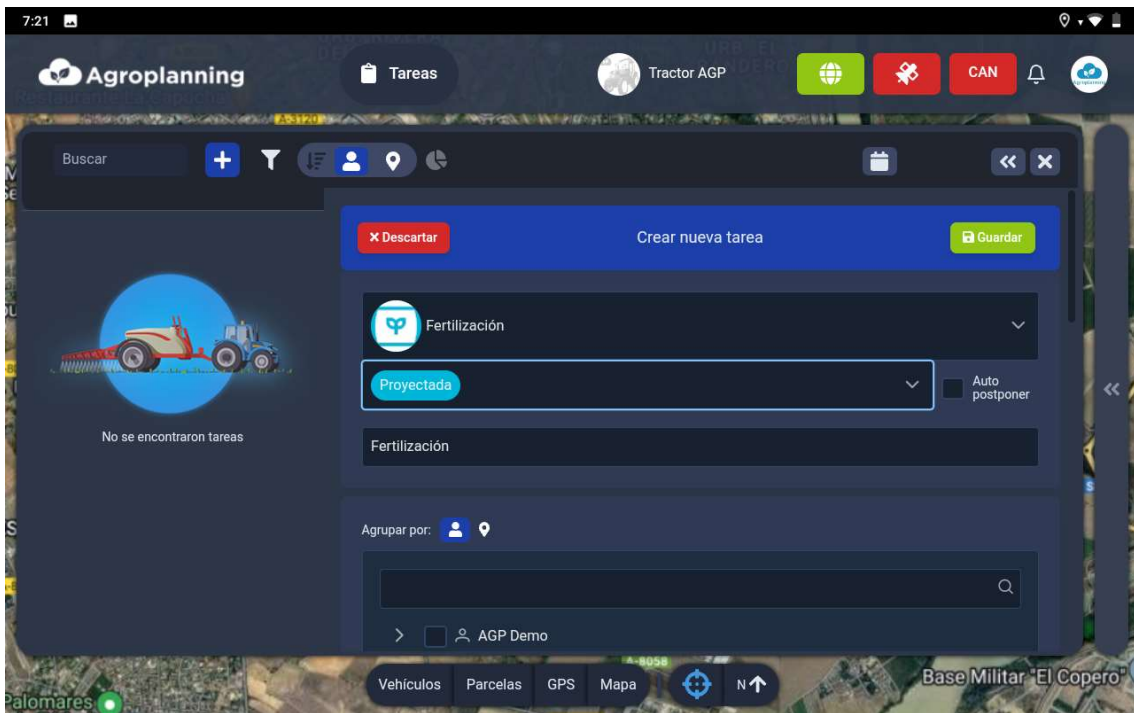
Podemos crear una nueva actividad pulsando sobre el botón Nueva tarea que aparece abajo a la derecha una vez hayamos accedido al listado de tareas.



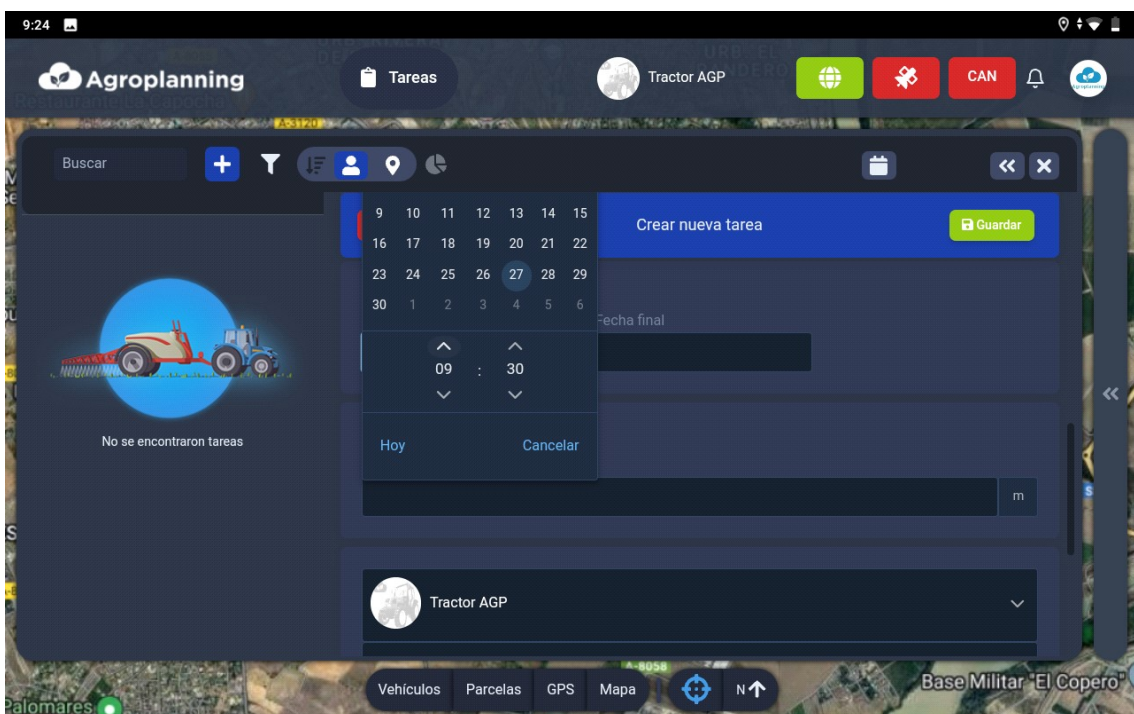
Selecciona la actividad y el estado, escoge proyectada si es una labor que no está terminada.



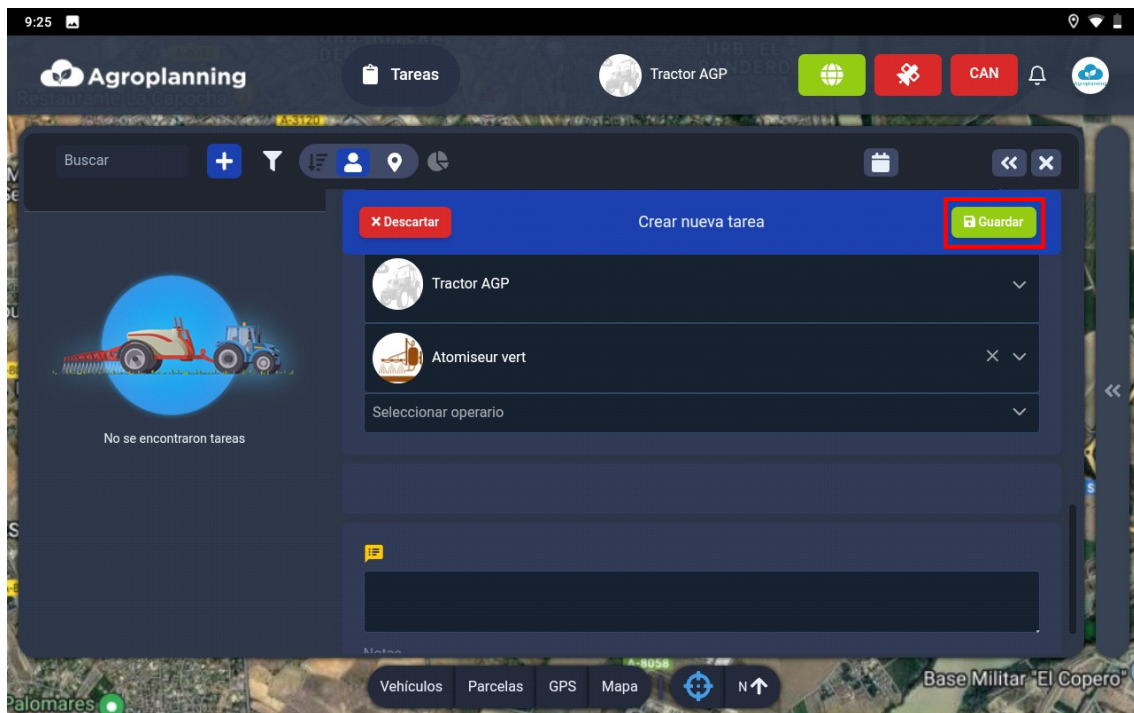
El nombre de la actividad se completará automáticamente, puedes editarlo si quieres.



Define cuales son las parcelas donde se va a realizar esta labor y el periodo temporal en el que se va a llevar a cabo.



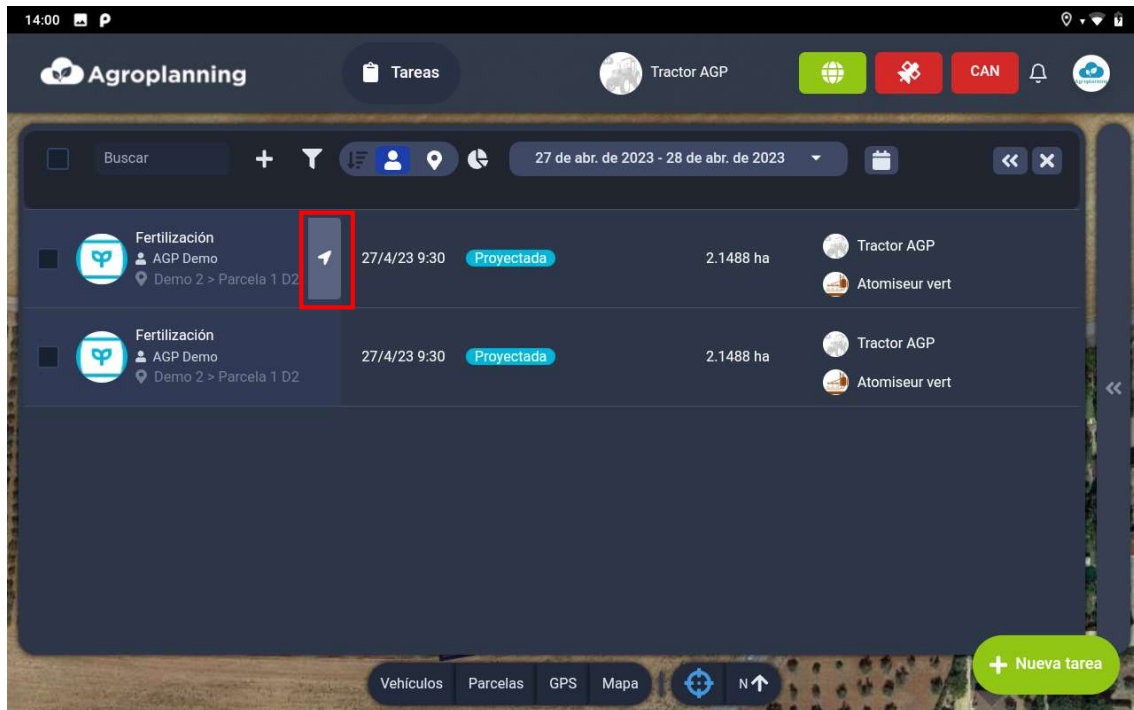
Determina el ancho de trabajo y/o selecciona el vehículo, apero y operario que van a realizar la actividad.



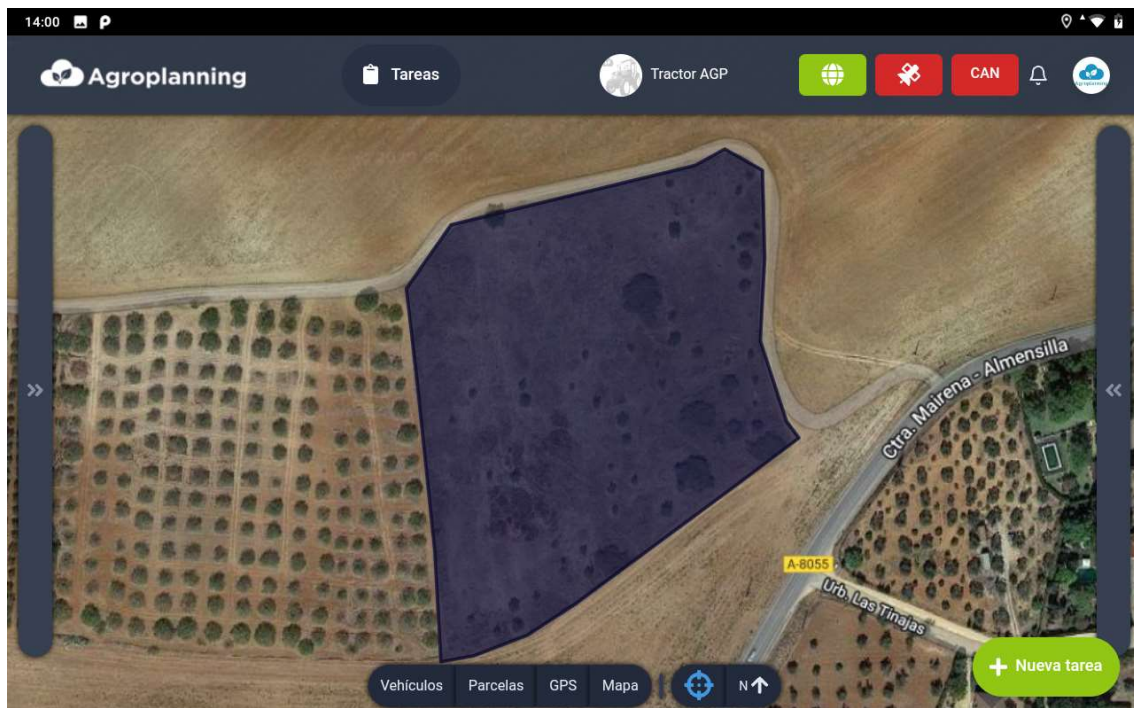
Una vez hayas terminado puede añadir unas observaciones. Si no es necesario pulsa sobre el botón guardar, en caso de no querer registrar la actividad pulsa sobre el botón descartar.

5. Consulta los datos de una tarea.

Para consultar los datos de una tarea debemos en primer lugar visualizar las tareas disponibles, desplegando la lista de tareas



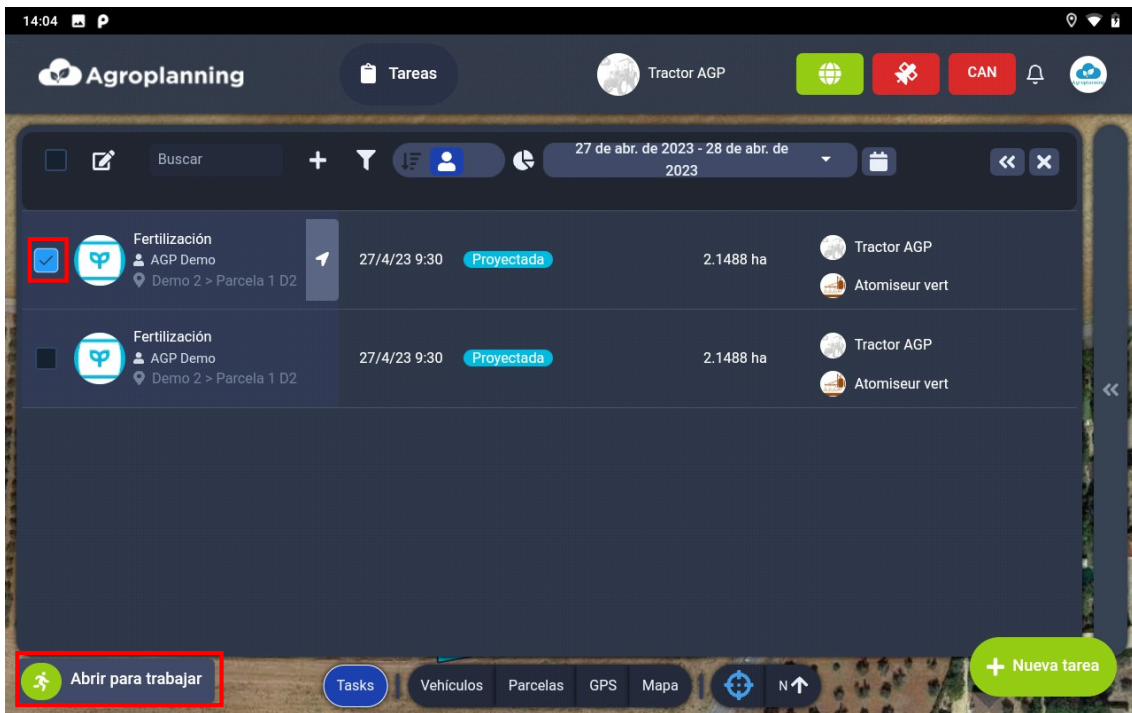
Para observar en el mapa la parcela donde hay que trabajar pulsa sobre el botón de la flecha que aparece junto a los datos de la tarea.



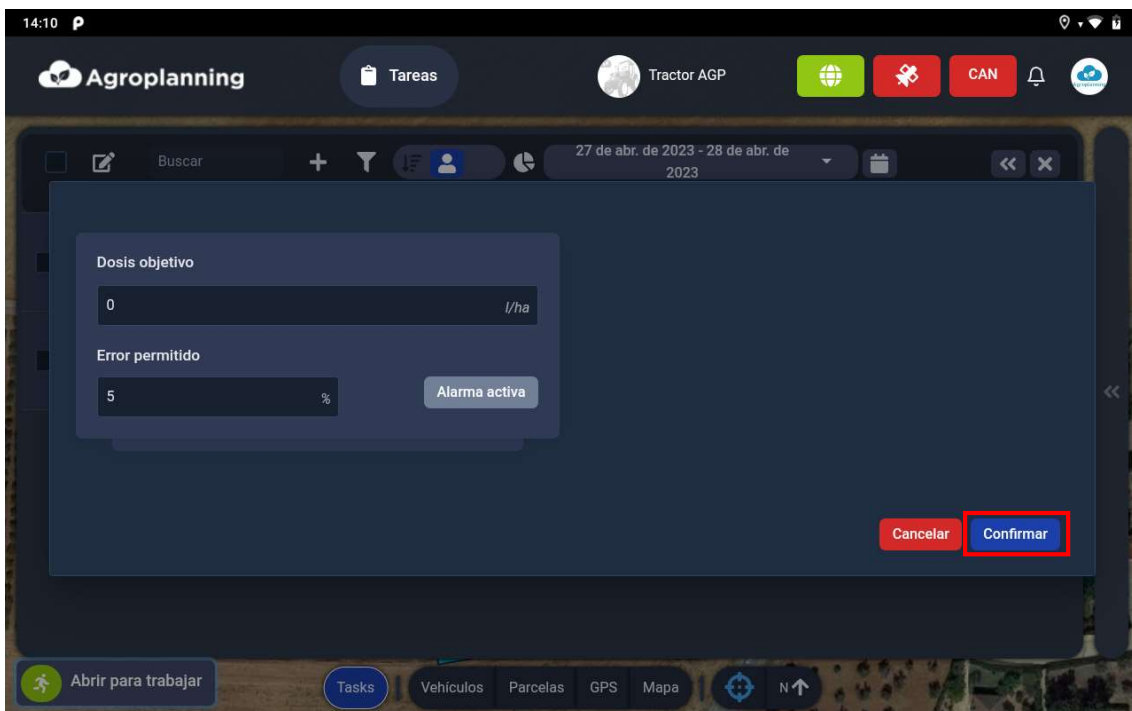
6. Comenzar a trabajar en una tarea.

Para seleccionar una tarea pulsa sobre el cuadrado que hay a la izquierda de su icono.

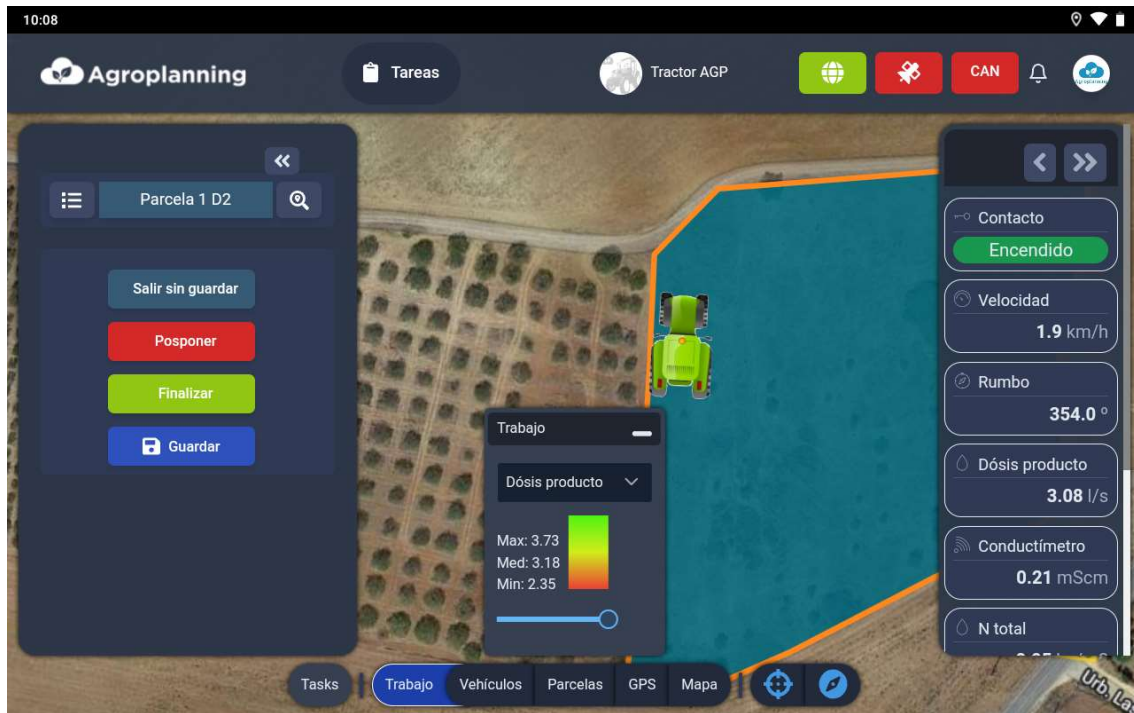
Tras hacer esto, presiona sobre abrir para trabajar, situado en la esquina inferior izquierda.



Antes de abrirse la tarea se nos pregunta si queremos programar una alerta en base a la dosis de aplicación y que definamos el error máximo permitido, en caso de activarla el dispositivo nos aparecerá un aviso en pantalla cuando este error se sobrepase. Al terminar pulsaremos en "Confirmar" o en "Cancelar" si no queremos iniciar la tarea.

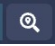




Una vez abierta la tarea se nos muestra, en el lateral derecho, el panel de parámetros de trabajo, en él podremos controlar la labora actual con los parámetros que tengamos disponibles.



En la barra inferior se nos muestran las distintas capas y podremos controlar como se representa la superficie trabajada, escogiendo entre los distintos parámetros disponibles.

En la barra lateral izquierda aparece el nombre de la parcela junto con 3 iconos:

-  Este icono nos permite centrar la vista en la parcela objetivo, donde se va a desarrollar la tarea seleccionada.
-  Este icono nos muestra el resumen de los datos de la tarea hasta el momento, actualizándose con el trabajo.
-  Este icono nos permite replegar el panel hasta la parte izquierda de la pantalla.



Finalmente, se nos muestran los botones para actuar sobre la tarea que estamos realizando. Con ellos podremos salir de la tare realizando diferentes acciones, salir sin guardar el progreso, indicar que la tarea aún está por completar pero que tenemos que hacer un alto en la misma, con Posponer, Finalizar que implica cerrar y guardar el progreso o simplemente guardar la tarea sin cerrarla, indicado para zonas donde tengamos poca cobertura móvil.